

# Einbauanleitung für Griffschalenbeleuchtung am Beispiel Fahrerseite

Zuerst mal ne Materialliste:

- 1 x Microglühbirne rot (hab ich von Conrad Best-Nr: 727091
  - hatte auch über LED nachgedacht, können aber nicht gedimmt werden und sind problematisch wegen des Abstrahlwinkels)
- 1 x 2,5mm Klinkenstecker Mono (hab ich vom Löti nebenan aber gibt's bei Conrad mit Kabel Best-Nr: 734420 – 62)
- 1 x passende Buchse (hab ich auch vom Löti nebenan)
  - Beides natürlich Ausführungen mit Lötfahnen
- 1 x 2m 2poliges Kabel (0,75 qmm)
- 1 x ein Stück Plastik (hab ich von einer Slimcase-CD-Hülle)
- 2 x Kabelabzweiger



Werkzeuge:

- Kreuzschlitzschraubendreher
- LötKolben
- Anreißnadel
- Kleber (UHU Kraft Alleskleber 125°C)
- Kabelabzweiger
- Eventuell: Schrumpfschlauch und Isoband



## **Inhalt:**

- [Schritt 1](#)

Griffschale ausbauen (Jemand im Thread wollte es ganz genau deshalb von vorne 😊)

- [Schritt 2](#)

Microbirne einbauen, verkleben, Kabel anlöten, Stecker anlöten

- [Schritt 3](#)

Blende anfertigen und einkleben

- [Schritt 4](#)

Türverkleidung abbauen und Beleuchtung anschließen

- [Ergebnis](#)

- [Schlusswort](#)

## **Los geht's**

- **Schritt 1**

Griffschale ausbauen (Jemand im Thread wollte es ganz genau deshalb von vorne 😊)



**Diese Schraube lösen und entfernen!**



**Griffschale nach vorne (in Fahrtrichtung) schieben und aus der Türpappe nehmen**



**Die markierte Klammer entfernen**



**Den Schaumstoffklotz(?) entfernen**



**Bowdenzug aushängen**



**Fertig! ☺**

- **Schritt 2**

**Microbirne einbauen, verkleben, Kabel anlöten, Stecker anlöten**



**Mit der Anreißnadel die Griffschale etwa an dieser Stelle durchstechen**



**Aus dieser Perspektive rechts vom Loch muss (kann) später noch die Blende eingeklebt werden also nicht zu weit nach rechts setzen**



Mit einem Schraubendreher das Loch **VORSICHTIG!** auf die Größe der Birne aufbohren



Birne einsetzen und so positionieren, dass der Kopf ca. 4mm aus dem Loch rausschaut, sonst stimmt die Ausleuchtung später nicht!



**Birne einkleben, trocknen lassen, Kabel anlöten und mit Gaffa oder Isoband fixieren**



**Schrumpfschlauch und Steckerverkleidung!!! aufschieben, dann Stecker (oder Buchse) anlöten, Schlauch schrumpfen**





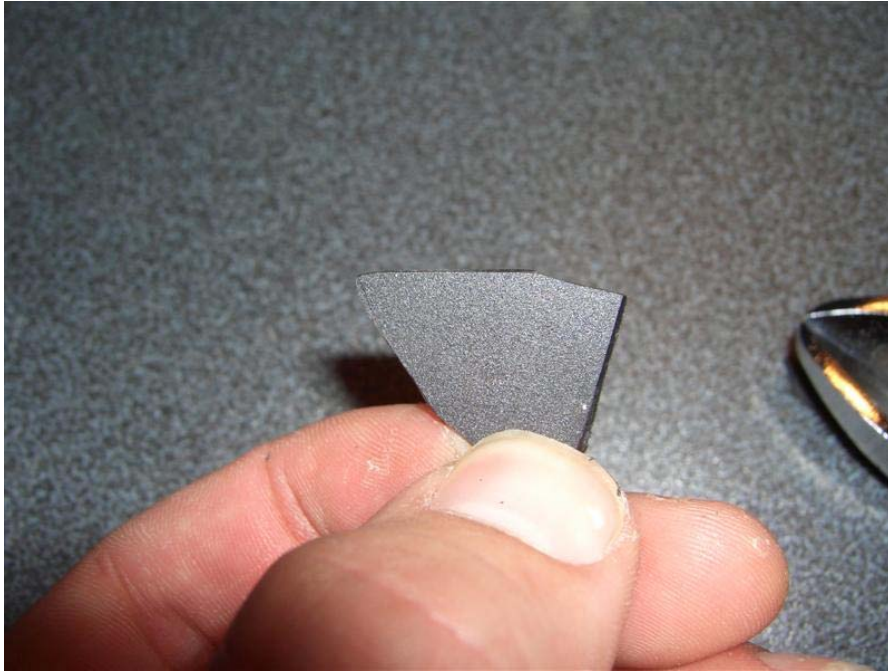
**FERTIG!** (hier ist es etwas zu kurz! 15cm sollten es sein!)

- **Schritt 3**

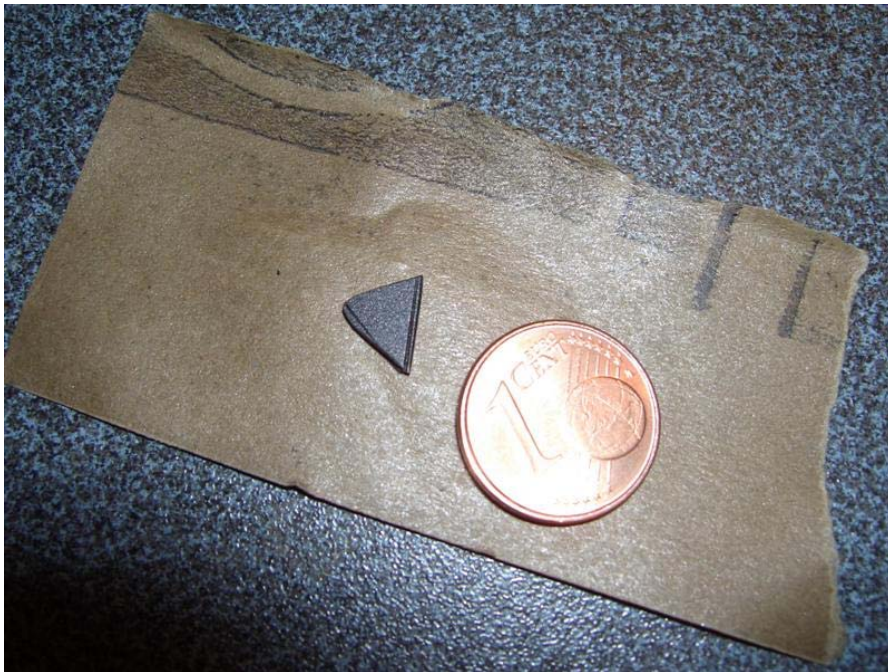
### **Blende anfertigen und einkleben**

Dieser Schritt ist nicht unbedingt notwendig, mich störte allerdings ein wenig der kleine Leuchtpunkt der Birne und ich wollte es halt möglichst original haben.

Die Blende ist beim Beifahrer sicher wichtiger, da der Fahrer nicht von der eigenen Griffschale sondern von der des Beifahrers „geblendet“ wird. Wer also nie nachts außerhalb beleuchteter Ortschaften jemanden dabei hat braucht die Blende nur auf der Beifahrerseite oder halt gar nicht!



Hier muss probiert werden bis es passt!



So sieht es am Ende etwa aus.



Mittels Pinzette und reichlich Kleber einkleben (glatte Seite nach innen) überschüssiger Kleber kann später entfernt werden, am Besten über Nacht trocknen lassen

- **Schritt 4**

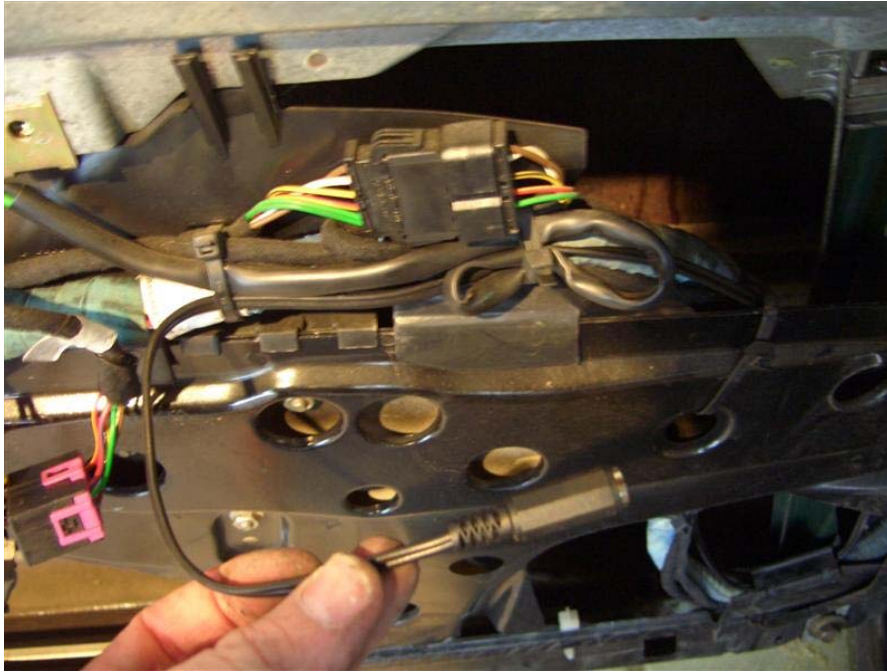
### **Türverkleidung abbauen und Beleuchtung anschließen**

Wie du die Türverkleidung ausbauen kannst ist in der FAQ sehr gut beschrieben. Wer es noch nicht gefunden hat erhält hier:

<http://www.audicabrio.net/faq-2/index.php?sid=4087&aktion=artikel&rubrik=006&id=26&lang=de>

noch mal den Link. Dran denken: die Griffschale hast du schon ausgebaut! ☺

Um die Beleuchtung anzuschließen muss das Kabel durch den Faltenbalg unter das Armaturenbrett gezogen werden. Also immer schön am originalen Kabelstrang lang.



Hinten etwa 10cm hängen lassen



Den Faltenbalg wieder richtig einzubauen ist eine üble Fummelei, deshalb: gut überlegen, ob du später noch mal ein Kabel in die Tür brauchst und das dann gleich mitverlegen, spart Nerven! Drauf achten, dass der Faltenbalg richtig sitzt, sonst läuft die Suppe in den Wagen! ☺

Dort wo das Kabel durch den Schaumstoff stößt ist direkt ein Massepunkt, den du nutzen kannst.



**Türblatt wieder anbauen und Griffschale wie gezeigt einbauen**



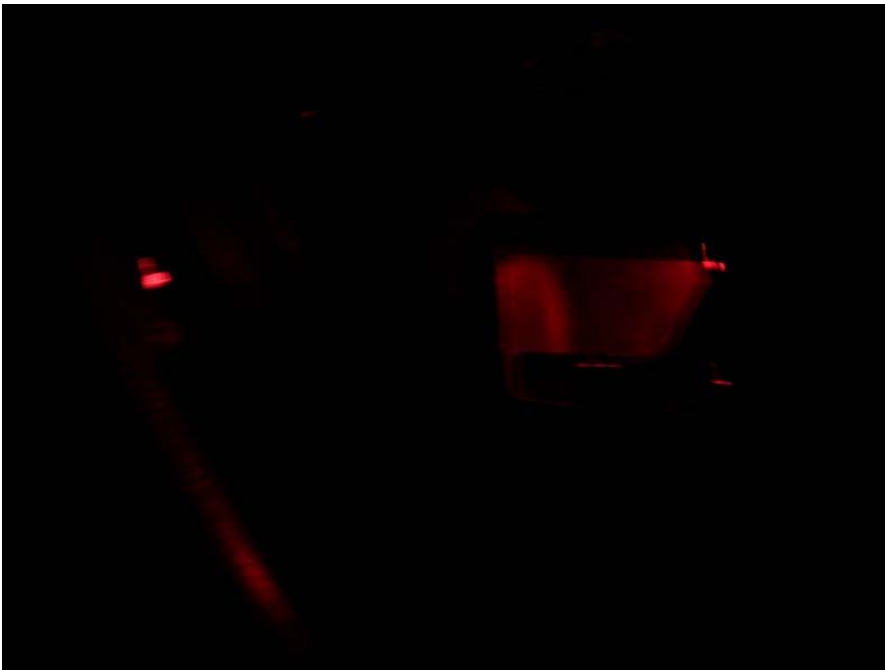
**Stecker zur „Fensterheberkabelöffnung“ fummeln und verbinden  
evtl. mit Isoband sichern, Türgriff anbauen**

**Zum Anschluss habe ich den Stecker der Heizungskulisse gewählt, da dieser noch vor dem Verstärker hängt und ich nicht am KI rumflicken wollte.  
Also Masse vom erwähnten Massepunkt und das gedimmte Standlicht mittels Kabelabzweiger von der Heizung.**

- Ergebnis



Fahrerseite (klar, oder?)



Na wo wohl? (☺)

Schlusswort:

Jeder kann die Anleitung benutzen und meinerwegen auch verändern.  
Allerdings übernehme ich keinerlei Haftung für eventuelle Schäden und Falschangaben.  
Ergänzungen, Verbesserung und Feedback sind ausdrücklich erwünscht!!

Gruß

Mech©